

Sara Bartomeus Ferré

Va viure tota l'escolarització a Esplugues. Ara, recorda els 15 anys a l'escola des de la perspectiva d'una arquitecta especialitzada en el disseny i l'estudi de l'espai públic i col·lectiu.

Nascuda a Copenhaguen, va estudiar a Esplugues entre 1970 i 1985, membre de la promoció Lavinia. Llicenciada en Arquitectura per l'ETSAB-UPC, va obtenir també el Màster d'Arquitectura del Paisatge a la UPC. Avui, és professora titular de la Illinois School of Architecture-University of Illinois at Urbana-Champaign, als Estats Units. Des del 1997, també és professora al Màster d'Arquitectura del Paisatge a la FPC i des del 2004 treballa al Departament d'Urbanisme i Ordenació del Territori a l'ETSAV. Ha estat investigadora del LUB- Laboratori d'Urbanisme de Barcelona i membre de la Comissió d'Arquitectura de l'Ajuntament de Barcelona i del Consell Assessor d'Urbanisme i Paisatge-COAC.

En el seu propi estudi, Renau Bartomeus Arquitectes, ha desenvolupat projectes de planificació, de paisatge i d'arquitectura habitatge social, espai públic, equipaments i espais expositius que han estat reconeguts localment i internacionalment. La seva recerca transdisciplinària se centra en els paisatges llindars, espais públics i col·lectius, que són generadors d'habitabilitat urbana, d'identitat col·lectiva i de cohesió social i mediambiental.

"L'èmfasi en la creativitat potenciava els nostres interessos i dons naturals. Ha estat definitiu en la meua vida professional"

Quin és el primer record que li ve al cap en parlar de l'Escola Garbí?

Quan va morir Pau Casals, a la sala de música de baix, asseguts a terra i pintant amb les mans mentre escoltàvem "El

Cant dels Ocells". Em devia impressionar molt perquè el record és molt viu i només teníem sis anys... I també les actuacions al menjador, Sant Nicolau, els poemes, els pessebres de fang... Els Nadals a l'escola eren màgics.

Per què la van escollir els seus pares?

Estem infinitament agraïts als pares per la seva clarividència i esforç econòmic a l'hora de portar-nos a una escola pedagògicament innovadora, laica, progressista i catalanista, en aquells temps tan foscos i retrògrades. Ells havien rebut una educació religiosa i rígida i buscaven per a nosaltres una educació laica però ètica, una formació cívica i humana, l'educació de la persona completa. Els va agradar l'espai i l'ordre que s'hi respirava i, sobretot, la relació entre mestres i alumnes, respectuosa però càlida i personal.

Era conscient llavors de la diferència d'estudiar a Garbí?

Potser no gaire... Tot i que em sorprenia que altres nens odiaven l'escola i nosaltres hi anàvem contents i amb il·lusió. En fer-te gran t'adones de la troncalitat de l'educació en comunitat i del sentiment de pertinença, la responsabilitat o la implicació en la vida política, cultural i artística. Civisme, cultura, llibertat i democràcia en ple franquisme... Brutal!

Algun racó especial de l'escola?

La piscina amb l'olor de clor i els vidres entelats, els passa-dissos de linòleum i les passes sordes de les sabatilles Victòria, les classes i la llum taronja filtrada pels tendals, les parets de totxo i les sanefes de ceràmica dels penjadors, les paneres amb Plastidecor a les taules... A l'exterior, els terrats amb l'estació meteorològica, els jardins amb les sorreres i la caseta de troncs, les grades de BUP...

Recorda amb especial sentiment algun mestre?

De petita, la Margarida Canonge, la Montse Morales, la Teresa Canela, la Núria Vidal i la inoblidable Srta. Ponsati. Més

endavant, l'Olívia de Miguel i la Teresa Serra, que juntament amb el Javier Pérez i en Joan Llord van ser claus en la meva adolescència i en la passió per la literatura i l'arquitectura. I em deixo moltes mestres, dones molt potents, que han estat com diuen els americans, autèntiques "role model".

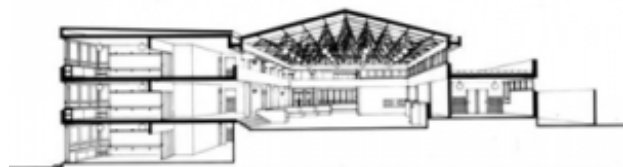
Com ha influenciat el projecte pedagògic de l'Escola en la seva vida professional?

No dubto que ha estat definitiu l'èmfasi pedagògic en la creativitat, que potenciava els nostres interessos i dons naturals. En la vida personal i professional també m'han servit valors com la solidaritat i l'empatia, que m'han portat a un cert activisme i participació compromesa en associacions professionals, culturals i docents, així com, a l'enfoc social de la meva arquitectura, docència i recerca. També l'equilibri entre el lideratge i el treball en equip, essencial en una feina tan coral com l'arquitectura.

Creu que cal incloure més coneixements sobre arquitectura en la formació escolar?

S'ha de fer pedagogia perquè el ciutadà-habitant s'eduqui en el valor de l'espai, la ciutat i el medi ambient. Això comença des de ben petits. Ajudaria a explicar millor la nostra feina, que no deixa de ser millorar la qualitat de vida de la gent.

"LA NOSTRA ESCOLA ÉS REFERENT EN LA CAPACITAT TRANSFORMADORA DELS ESPAIS SOBRE LES PERSONES I EL CONJUNT DE LA SOCIETAT"



"A l'escola, el projecte arquitectònic i pedagògic es potenciaven mútuament. És una lliçó viscuda molt reveladora de

la capacitat transformadora dels espais sobre les persones i la societat. L'organització espacial de l'escola com una ciutat –ahora, com una casa– és la traducció arquitectònica de la seva concepció com a societat. Em venen al cap els arquitectes holandesos Van Eyck i Hertzberger, que han

reflexionat sobre l'analogia entre casa, escola i ciutat, i la importància dels espais col·lectius com a espais de transició en qualsevol de les escales. En les seves escoles exploten les qualitats afectives de les formes arquitectòniques i dels espais, que estimulen la interacció entre persones.

L'edifici de l'Escola Garbí n'és també un gran exemple i es caracteritza per la bona articulació i transició entre les classes (habitatges) i els espais col·lectius dels corredors (carrers elevats) oberts al menjador (la plaça pública); la transparència i la comunicació visual entre espais estimulen la socialització; la fluïdesa, la seva bona mida i l'escala humana; la calidesa dels colors, la llum i la continuïtat visual amb l'exterior; la singularització dels espais en forma, volum i també en caràcter, recolzada per l'enfoc pedagògic. El fet d'assignar noms i conceptes a classes i jardins, en lloc de lletres i números, així com de tenir-ne cura i mantenir-los amb els propis càrrecs, fa que l'alumne se'ls estimi i apropiï, que se senti part d'un lloc i d'una comunitat."